

中女

臺中市立臺中女子高級中等學校
校友會會訊

中華民國 110 年 12 月 出刊

71 期

MUNICIPAL TAICHUNG GIRLS' SENIOR HIGH SCHOOL ALUMNA ASSOCIATION



Contents

臺中女中校友會訊 71 期 | 目次 |

- 03 疫情 易情 藝情.....李淑貞
- 04 真愛 花園 苦棟.....李淑貞
- 06 樹木 樹人.....洪幼齡
- 08 燦爛舞動 飛揚人生.....廖慧燕
- 10 晨式文化 築夢無限.....林淑珍
- 12 在生命轉彎處遇見曙光.....王蕙玲
- 14 城市美學 閱讀台南.....黃貴寅
- 16 凡走過必留下痕跡.....尹文怡
- 17 愛心列車.....莊麗鑫
- 18 第十六屆校友會財務報表.....財務組
- 20 活動櫥窗.....活動組



2021 年對全世界而言，是奇特且辛苦的一年，由於新冠肺炎疫情的肆虐，不但對全球造成巨大的影響，同時也改變人類傳統的生活方式。政府在 5 月中旬，宣佈疫情升格進入第二期，對所有戶外或室內的活動都有明文規定限制。因此，學校停課、學生線上授課，餐飲旅遊業以及許多實體活動都必須暫停停止。

——
理事長的期許——

疫情 易情 藝情

遇到史無前例的狀況，校友會迅速調整腳步，改弦【易】轍讓會務持續平順進行，工作得以運轉流暢。拜科技之賜，除廣為流傳的 line 之外，網路也提供許多替代傳統會議的視訊方式，如 Google Meet Zoom 等，有些校友，會邀請我參加她們各自舉辦的主題視訊演講，或個人的歡樂聚會，透過銀幕及聲音的聯結，雖缺少了實質接觸的踏實感，但心中還是滿滿的幸福～在疫情中，大家都能平安，透過網路讓校友情誼依舊如昔。我個人也經常用 line 或電話跟顧問、校友保持聯繫。

隨著時間流轉，防疫效果明顯呈獻，政府的政策規定也稍微放寬。小型活動可以舉辦了！8 月底，智高公司發揮高度愛心，由王麗珠董事長透過校友會，轉贈 300 份智高積木給家扶中心的孩童，智高教師也在現場教導小朋友學習組裝技巧，現場充滿愉悅歡笑，我們也感受到這份溫馨。

好幾月未曾見面的理監事姐妹，也在 8 月 30 日這天，來到滿水位的日月潭召開理監事會議，每人都感受到久蟄後的自由輕快。尤其，遊艇畫過水面，湖上形成一條耀眼跳動的水道，理監事們直呼好美啊！

9 月，財務組為了編輯 71 期會訊，成員分別到台南及中市訪問擔任校友會顧問的各家董事長，期盼借由這些訪談，能在氣氛低迷的疫情中，為大家帶來正能量的報導，因為成功者都需穿越失敗、走過黑暗，同樣的，防疫不也如此嗎？

10 月初，籌劃許久的母校種樹計劃，也付之行動，由綠海團隊在兩天內完成大樹移植的辛苦工作！我也因長時間曝曬在陽光下，皮膚受傷了。

期盼來春，滿溢文學藝術氣氛的紫色苦棟花，能再度綻放於校園內，讓校友們重溫日治時代母校校樹的豐華，資深校友曾提及，昔日校歌歌詞～美麗紫色苦棟花，是屬於少女的我們之幸福與榮耀。～多麼夢幻可愛啊！

這半年，校友會真是：疫情，易情、藝情三轉折～一路走來，還是感恩謝天。

理事長
李淑貞

真愛花園 苦楝

理事長
李淑貞



第一次聽到苦楝是在法鼓山當導覽義工時，因為要向來賓介紹寶雲別院裡美麗的花草樹木，所以，接受相關植栽課程的培訓，當老師指著一棵有著深刻不規則縱裂紋的樹幹時，告訴大家：這是台灣原生種的苦楝，春天會開出紫色的花朵。我乍聽之下，啊！苦戀？怎麼會有這麼浪漫詩情畫意的樹名！

後來，有一年的春天，在住家附近的綠色步道漫步，遠望過去，發現有幾棵滿樹嫩葉，同時綴滿紫色小花朵的大樹，如夢似幻，非常幽雅，像是輕輕罩著紫紗巾，一樹迷濛。心想：好美的樹，好特殊的組合～挺直的咖啡色樹幹，柔美的紫色花朵～如此強烈反差，卻是完美的剛柔絕配。

在忙碌的時序運轉中，也無暇去追問它是什麼樹。直到有一次，我刻意走近這棵樹，摸著樹幹，盯住它深刻的縱紋。我告訴我自己～這是苦楝

台灣原生種的苦楝，只要有陽光，即便是貧瘠的土地，也不須花太多的力氣照顧，就能成長良好，樹型優美，花色迷人。它的韌命，訴說著對土地的依戀，也代表著傳統的台灣人精神。



因為易種的特性，加上春天會開出浪漫的紫色花朵，就像本國的櫻花，所以，日本政府在台灣大量推廣種植，尤其以嘉南平原最多。

據老一輩的資深中女校友回憶口述，當年中女的校樹是苦楝，校花自然就是淡雅柔和的紫櫻花了。它貼切的傳達中女人的特質～堅韌是生命的內在境界，淡雅則是生活的外在態度。

苦楝的回種，除了緣於對昔日母校精神的延續外，也期盼在綠樹成蔭時，讓畢業多年後的校友，會憶起樹下曾經的微笑、眼淚、快樂、痛苦及從前的未來～兩棵苦楝種在小巧精緻的花園中，當初移植樹木時，為了日後能順利成長，所以，剪掉大半的枝葉，加上是初秋的季節，樹幹顯得有些光禿，偶而幾粒掛在樹上的褐色果實，就像一顆顆的小鈴噹。細細的桠枝昂揚向天伸展，在晴空襯托下，線條是那樣的孤獨細緻而美麗。

園中的緬梔，俗稱雞蛋花，有兩棵特別壯碩，枝幹繁複綿密縱橫交錯，落葉後的



枝桠酷似鹿角，大大的葉子掛在上面，遠看像一把綴滿紅花的大傘。

雞蛋花的花語是平凡樸實，它不似牡丹的華麗，也沒有玫瑰的嫵媚，小小的花朵，簡單的造型，真的很平凡樸實，但仔細欣賞卻很吸引人，會感受到他們散發出來的安定寧靜，淳樸就是最美最珍貴的特質魅力。緬梔很適合形容少女，不需要艷麗的外表去吸引外界的關注，本身的青春單純就是最動人元素。所有最耐人尋味的，永遠是最簡單的深邃。

苦楝延伸出來的同音是苦練，字義上好像很沈重，很壓抑。但實際上，願意承擔苦練的人，基本上，都代表對生命本質中，某種信念的認同與持續，這是一種真愛，也是華嚴經所言：不忘初心，方得始終。

真愛是什麼？生命的過程中，我們不斷的學習堅定、溫柔做自己。真愛有廣度與深度，把它運用在事業、生活、愛情上，提醒人們懂得感恩，看清人生真相與自身價值，有它陪伴，我們生命會更確定明晰。

這座小小的花園，我們可感受到雞蛋花的單純美好，苦楝的真愛堅持，人生不就是這兩個主軸嗎？

其他的紅彩木、金露花、玉芙蓉及福建茶，都是花園的點綴小品，可以依喜好或季節隨時替換補植，豎亮眼又能點綴季節更替的繽紛。

它告訴我們：平淡是生活的主線，而精彩是生活的點綴。

有著變與不變的深度思維。

| 校長的期許 |

樹木 樹人

校長 洪幼齡

如果有機會回到女中校園，您一定會被這樣的角落所吸引。

在綜合大樓前「有鳳來儀」這塊綠地，轉變為小樹林般的景觀，兩棵主樹－苦楝（日據時代的校樹），中型的緬梔樹（雞蛋花樹），以及低矮的球型灌木，讓整個花園立即綠意盎然，再加上石塊錯落搭配，不管從哪一個角度看它，都是那麼優雅又充滿朝氣，同時也襯托起周圍的松樹及椰子樹層次，真是美不勝收。

古人說「十年樹木，百年樹人」，一棵樹要長大，不僅要充足的陽光、水、及空氣，還要承受大自然風吹雨淋，樹根要扎得夠深，樹幹要挺得夠直，才有機會長大，這一塊綠林讓我們感受到生命的美麗及韌性，也體會到教育就是孜孜不倦、無怨無悔的付出，期待學生不怕生命中的風雨及考驗，從小苗長成大樹。

這驚豔的角落之所以能呈現在所有師生的面前，要特別感謝李淑貞理事長，去年「陽光女孩」成為大家拍照的地標，今年又親力親為設計有鳳來儀的綠林，好幾次淑貞理事長談到她心中的構想，眼裡閃著金光，甚至邀我到他校的校園

去觀摩綠色植栽，今年國慶連假三天，她也親自督工，就為了呈現心中最美的那塊綠地，她認為境教對於一個人的學習有很重要的影響，淑貞理事長所呈現的就是熱情、理想、行動力，每次她提到曾經去過世界各國旅遊冒險行程，都讓人好感佩她的勇氣與膽識，真可以說是女中學妹的好榜樣。

最近第 55 屆電視金鐘獎榮獲三項大獎「俗女養成記」，記錄一個 40 歲的女性在原生家庭、工作、婚姻的摸索之路，社會對女性的角色期待以及女性自己如何活出想要的生活，劇情引發女性共鳴，什麼叫做成功？什麼叫做魯蛇？每個看似困境的時刻，都可以去思索及重新定義，以自己心安及臣服的心情接受。我最欣賞在第一季最後一集女主角陳嘉玲的這句話，「這輩子其實很長，長到妳可以跌倒再站起來，作夢又醒過來；這輩子其實很短，短得妳沒時間再去勉強自己，沒時間再去討厭妳自己。」珍愛自己，這是多麼寶貴的學習及體會啊！祝福校友會榮譽理事長們、李淑貞理事長、所有理監事及校友們，大家平安幸福。



校務報告

學校在新課綱的準備

新（110）學年度高中各年級全面實施新課綱，其中各界最關注的學生自主學習以及學生歷程檔案，學校也做了最佳的準備。

自主學習從學生高一開始就安排有 8 週的導入課程，教導同學如何進行自主學習，題材不限，包括同學有興趣的題目、或是未來想要探索的科系相關領域實作或探究，重點是在於過程中的學習及省思。班導師擔任引導及進度督促的角色，到了高二、高三自主學習可以結合專題研究或是另訂主題，此外，學校也在彈性課程時間開設微課程和充實增廣課程，提供同學多元的需求。

學習歷程檔案在各科學習成果部份，有各科老師說明指導，更有學姊的範例可以參考，此外學校也安排各式各樣的講座包括文史哲系列、財經商管系列、醫藥相關及人工智慧、大數據及雲端思維等課程，提供學生多元試探，適性學習。

學生各項好表現

今年超過百分之 75 的學生達到國立頂尖大學及各大醫學系錄取標準，更難得的是，本校 110 年科展榮獲全國高中團體組第一名，這是女中創校以來首次獲得這項殊榮。此外，女中有二位同學獲選地理奧林匹亞國家隊選手，團隊也獲得兩金一銀一銅，創下地理奧林匹亞參賽最佳成績。

未來展望

學校除了廣續優良學風及亮眼升學競賽表現，將更強化提升學生國際視野、團隊協作及國際移動力，今年度推動線上海外姊妹校交流、全英語授課、SIEP 學校本位課程及臺美高中雙聯學制，朝向實現辦學願景「每位女中同學都能成為具有社會影響力的世界公民」前進。



燦爛舞動 飛揚人生

訪問吉徑科技楊金振董事長

理事 廖慧燕

初秋的午後，空氣中夾雜著些微的躁熱，我與理事長一同前往太平，要拜訪本屆校友會新任顧問之一的楊金振董事長。

楊董事長是位傑出成功的企業家，他所創立的吉徑科技有限公司，是國內少數幾家生產技術門檻高、銷售市場專業化的高水準公司，生產全球最快速度的換刀系統，征服了日本工具機龍頭，成為日本前3大工具機廠中，其中兩家的合格供應商，這個業績說明它的產業獨特且品質優良，所以，榮獲經濟部表揚的優質廠商。

董事長對事業，家庭的經營令人稱羨，另一方面也致力於社會服務。參與所屬台中東南扶輪社，在台中女中成立扶少團，長期支持在校學妹們的活動。此外，每年在校內舉行英文演講比賽，由於優秀的評審團隊，讓所有參賽學妹們都認真準備，從而帶動比賽應有的水準。

楊董本人即將於2023年出任扶輪社中部3461地區總監一職，展現他「取之於社會，用之於大眾」的心意。

楊家寬敞靜謐的品味豪宅，隱身於巷弄中，而另一邊則與太平藝文中心的景觀相連，彷彿是刻意設計一脈相承的樣子呢！宅院充滿著現代風格的優雅舒適，獨特而輕鬆的清水磨牆，庭院中的清潭、濂幕、樹影枝葉……無一不在默默傳遞著主人清心雅緻之情韻！



當我們被邀請入座後，董娘為大家準備了整桌精緻的水果點心；董事長則以手工研磨沖泡香濃美味咖啡招待，溫馨的午後時光，飄盪一股幸福歡樂的氛圍。

楊董談起創業的心路歷程，見證了個人「一步一腳印」努力的成果。累積了二十多年工作經驗後，再創立自己的事業，很幸運業績蒸蒸日上，有句話說「人助天助」我似乎領略了其中的道理，若不是董事長誠懇忠實待人接物，且不斷學習累積專業領域的能力，就不會有今天傲人的成就表現，真所謂「人若精彩，春風自來」啊！

談話中，淑貞理事長針對現今台灣教育制度的方向，如何與產業接軌。向楊董事長請益，董事長語重心長地表示，教育應著重引導學生「學以致用、發揮所長」的方向發展，每個人能找到自己的興趣才能，並加強學習，那麼教育方能落實，否則徒增資源浪費虛空而已。過去職業學校或許是個不錯，且符合社會需求的場所。

又因董事長長期與國外業界的接觸，秉持知己知彼的精神，尤其看見鄰國日本對機械工業紮實研究精益求精的敬業態度，是我國人民應效法並急起直追的典範。

愉快的訪談在指間溜過，即將告辭之際，董事長一一帶著我們參觀家中每處設施；包括精美至極的藏酒室、設備新穎的音響間、會議廳、滿室馨香的和室……等等，最後是驚喜的空中有機農場……。

董事長夫人說，這是楊董的私人基地，把愛種的、想種的蔬菜水菓都栽上了。我想，儘管人生繁華過境風光忙碌，商場叱咤風雲後，回到家中，有一片屬於自己心靈沉澱返樸歸真的地方，這應是生命中最最可貴的幸福吧！

今天的收穫滿滿！祝福楊董事長及夫人闔家平安、健康喜樂！



晨式文化 築夢無限

訪問晨禎營造王水樹總經理

林淑珍
高76畢



幾個月前，因為參加黃士庭的小提琴獨奏會，演奏地點在丰二三企業總部，獨奏會位於一樓晨露廳，校友們都非常驚豔，展演空間雖然不大，但層次分明，線條優美，而且，軟硬體設備都可以媲美台中歌劇院。讚嘆之餘，腦海裡不禁浮現一大大的問號，為什麼一家民間企業，願意斥資建造這樣的美麗與感性兼具的空間呢？

這樣的好奇心，驅使校友會特別前往晨禎營造總部，採訪了王水樹總經理，他本身也是中女校友會顧問。訪談中，李淑貞理事表示，她對認識中的王總，最欽佩的諸多事情之一，就是每次見到王總時，他都穿著整齊得體的公司制服，而不是像有些企業主一身華服。這是什麼原因呢？

王總笑著回答：穿著制服代表對公司的認同與信任，他希望員工穿著設計師精心設計的制服，能展現出榮譽感，還有自信心。從創業到現在這麼多年了，他到公司還是穿制服。

這豈不是綠制服之於中女學生的共同心理嗎？

王總表示在創業前五年，他從來沒有想過要自己創業。他從小就喜歡土木，像是與生俱來的興趣，小時候，姑姑家蓋房子，他每天往工地跑，一看就是三個小時，樂此不疲，持續到房子蓋好，這樣的興趣讓他後來選擇唸土木系。

創業之前，因為對工作的熱情，從來不會計較太多，常常超時工作，即便沒有加班費也甘之如飴，為的就是能學到工程中的每一個細節，不輕忽任何該注意的事項。難怪，晨禎的作品，屢獲建築界肯定，獲獎無數。尤其丰二三總部，奪得全球卓越建設獎辦公室建築類的金獎，它等同是電影界的奧斯卡。

王總到現在還堅持每個星期三，一定會到工地去巡視，實際觀察工地的現況與進度，親自監督工程品質。

另外，他也堅持改善工作環境，因為，他覺得上班族有七八成時間都在辦公室，如果可以讓員工有好的工作環境，何樂而不為？真的是一位讓人尊敬的領導者。

他喜歡把獲利跟員工分享，員工也可以擁有公司股票，齊心努力，共享成就，唯有捨得分享，才能把餅做大，才有團結一致的目標與願力。



他覺得營造業給外界的觀感是抽煙，喝酒，吃檳榔等負面形象，為了扭轉這種形象，王總鼓勵員工多讀書，為此，特別成立讀書會，並在總部設有圖書館及大量的藏書。

歡迎校友會及社會各界，多在總部舉辦藝文活動。

除閱讀外，也推廣運動理念。晨禎五鐵是他多年來的企業文化～攀登玉山、鐵人三項、單車環島、泳渡日月潭和馬拉松等，他不只鼓勵員工參與也親身參與體驗。

秉持取之社會用之社會的原則，王總認為公司不該只是追求獲利而已，有能力的時候，更應該回饋給社會，做公益不落人後。主辦晨禎盃羽毛球公開賽，將所得報名費全數捐贈十方啟能中心。在社會公益方成立「晨繕團」，每年提撥數百萬元，為弱勢團體翻修建築物和水管管線，連承包商也受感動而自動加入。截至目前，已完成十方啟能中心校舍、慈愛教養院房舍、南投親愛國小校舍，以及員林聖家啟智中心房舍修繕等工程。

讀書，運動，做公益的企業文化，再加上美侖美奐的工作環境，真的是超幸福企業。



在生命轉彎處遇見曙光

—— 訪問聯華生技沈碧蘭董事長

理事 王蕙玲

忙完最後一位患者，直奔高鐵，與淑貞理事長一路換車趕路，終於準時到達南科的聯華生技公司。

從 2020 年一月全球開始爆發新冠肺炎疫情，再到今年 2021 年五月台灣疫情大爆發以來，眾所矚目的疫苗及藥物開發進度是大家追逐的議題，而快篩試劑也在此波疫情中備受關注。這一天我們來到南科採訪沈碧蘭董事長，她帶領的「聯華生技」正是台灣快篩試劑產業中的翹楚。

企管系畢業的台中女中校友沈碧蘭董事長，在 2005 年接受長輩交託，開始重整家族投資的生技醫材產業——「聯華生技股份有限公司」，它正是一家專注於快篩試劑研發與生產的公司。



由於當時快篩試劑在台灣還算是非常新穎的產業，缺乏有經驗的人才，歷經二屆外籍 CEO 的掌管仍無起色後，家族長輩最後決定派碧蘭董事長接手經營管理。2008 年，碧蘭帶著幼子，來到台南，從食品業轉戰生技業，開始踏上重整公司的漫漫道路。

接手初期，碧蘭接受很多醫技、生技相關課程，並前往加拿大、美國去拜訪創業成功的試劑公司，以了解現況與生態，以便調整公司的發展方向。因此到正式接手之後，即確認暫時捨棄生物晶片的開發，先往 POCT(Point of Care Testing) 方向發展。但因為必須與當初申請進駐南科的營業項目吻合，因此立即與成大工程科學系合作，將生物晶片結案，續以 POCT 作為留在南科永續發的目標。

由於南北文化差異，加上缺乏自己的團隊，年輕的碧蘭，面對人事制度或專業技術的挑戰，總以「初生之犢不怕虎」的精神，及秉持著「凡事以公司最大利益為處理原則」來面對所有的阻礙，就這樣一二年後，大多數的小股東才願意鬆手轉為支持。



接下來的挑戰是醫療器材的法規問題，當時試劑被要求納入藥事法，法規門檻愈來愈高，碧蘭董事長接手之際，已是箭在弦上的燒錢階段了！財務壓力伴隨著人事壓力而來，當時多希望明天的太陽不要升起。也在那個階段，她開始學習禪修與靜坐，讓自己得以舒壓。

碧蘭說在那一時期能走過「關關難過關關過」的歷程，是靠勇氣的支撐：診斷疾病的試劑，門檻越高，表示品質越好，如果只是為了速成利潤，我應該放棄並轉行比較快。同時，不斷鼓勵自己，每個正向成功的企業，不都走過筭路藍縷的歷程嗎？」

除了正面的思考，當然最重要的，還是得到認同公司經營理念的貴人相扶持，他們的加入，協助企業渡過開發燒錢的前期。

新團隊人才逐漸養成以後，公司產能提什，驗孕試劑及協助緝毒的毒品快篩於國內市占率達 50% 以上。工廠目前擁有 GMP 及歐盟 ISO13485 品質認證，並陸續取得數十項試劑證照，包含心肌梗塞、胃幽門桿菌等等的銷售許可。新冠肺炎爆發後，也順利取得 AB 流感及新冠肺炎試劑的製造與銷售許可。

快篩試劑的技術應用面很廣，我們後期的規劃是將這些試劑逐步與智慧裝置結合在一起，利用 AI 與雲端運算的科技，加入「居家健康管理」與「遠距醫療」行列，相信前景看好。

碧蘭董事長說公司經營成功，不外乎四個重要的條件：優秀人才、管理流程、優良產品以及好的投資人。希望認同我們的理念，有興趣一起協助台灣醫材產業發展的校友們，都能共襄盛舉，一起加入合作的行列。

訪談結束後，我們與南方講堂創辦人王美霞校友碰面。美霞老師帶著大家來到安平老街的「裁縫師咖啡鋪」～彷彿走入 40、50 年代的時光隧道，看著帥哥老闆穿著西裝背心，敬業的為大家介紹咖啡。那天剛好是淑貞理事長的生日，四位女生敞開心扉，聊得愉快。真感謝理事長給我機會，偷得浮生半日閒，又收穫滿滿。

校友們分佈海內外，又是各個鼎域的翹楚，有校友會這個大家庭，互相認識、結緣，碰撞出火花。真棒！！





校友會邀請大家來到府城，是李淑貞會長的大力促成，更感謝王美霞校友的精心策劃，她告訴我們今天是台南文化節的尾聲，我們很幸運的能躬逢其盛。

卷一 十八卯茶屋

十八卯茶屋座落在氣派的西式建築「公會堂」與小橋流水的中式建築「吳園」之間。兩層樓的木構建築起初是日本人柳下勇三在1929年興建的日式高級料亭「柳下食堂」，近百年的和風老屋經過修復後原貌重現。柳字可拆成十八卯，十八有青春的意思；12時辰中的「卯時」，為黑夜過去，曙光將至的時刻，因此十八卯茶屋有柳屋廢棄後新生的含意。在十八卯茶屋品茶滿含文化傳承的香韻，綻放出台茶文化芳味。

她告訴我們：生活在台南，我們有著更落實的驕傲，因為，我們永遠在人文豐富的空間，我們的城市既是咖啡館、圖書館、歷史博物館，從而點出今天的美學主題。

府城代表台灣深沉的歷史進演，美霞老師從獨特的女性觀點，用歌曲「飛越彩虹」、「鑼聲若響」、「安平追想曲」等，細訴台灣曾有的年代，女性的敏秀與執念，但是歷史不會只停頓在悲情，美霞老師朗誦了幾首她作的閩南語現代詩，音韻之優美，熨熱了每一位傾聽者！席間的茶點由甜到鹹，由淺到深，樣樣都是美霞老師的慧心安排，美麗從視覺到味覺，大家更是享受。

卷二 楊明忠 鳥居

城市美學講席結束之後，美霞老師帶我們往海邊去，然後來到楊明忠的鳥居。

出生於台南縣善化鎮的楊明忠，活躍於國內外雕塑界二十多年，作品遍佈於國內各學校及公共造景，近年將重心漸漸轉回台南，回到妻子的娘家七股，專心經營工作室。

楊明忠向台南縣政府提出仿效國外「OPEN HOUSE」的構想，整合縣內藝術家，每年能夠固定幾天，將工作室開放給一般民眾參觀，除了讓民眾有機會近距離接觸藝術家生活及其作品外，藝術家們也多了許多介紹自己的機會，對藝術風氣的提升有絕對的幫助。校友會有幸成為藝術家的訪客，主人慷慨地將所有的空間開放給我們，詳細的導覽創作理念，還準備了豐盛的茶點，舒適的藝術環境讓大家流連忘返，要不是下個行程在催促，根本捨不得離開這個藝術之家。



卷三 雙春濱海遊憩區

雙春濱海遊憩區遊船開放的首日，校友會就是座上客。船行於紅樹林間，耳聽船家有趣的介紹，三十分鐘的行程，天光雲影，涼風徐來，又是另一種情韻。

卷四 井仔腳瓦盤鹽田

「井仔腳瓦盤鹽田」是北門的第一座鹽田，也是現存最古老的瓦盤鹽田遺址，原為清領時期的瀨東鹽場，1818年遷此至今未再移位，後因人工成本過高，於2002年結束了長達338年的曬鹽業，使原來遍布此處的鹽田荒廢了一段時間，後來為延續鹽業文化而將鹽場復育，瓦盤鹽田，馬賽克拼貼般的美麗藝術，現已成為台南濱海最具特色的景點。

我們到的時候，夕陽照射在瓦盤鹽田上，倒映天空美麗的光彩，搭配北門潟湖一望無際的天際線跟雲彩，眼睛來不及收攝這樣的絕美，大家趕快拿起手機捕捉，即使是一排黑色的剪影，鹽田的夕陽就是不一樣！

卷尾

晚餐，李淑貞會長用虱目魚大餐為今日的台南之旅畫下飽足的句點。感謝一路相伴的美霞校友，台南這本書我們可是還沒看完，期待下一卷……





凡走過必留下痕跡

尹文怡
高67畢

如果從個人簡歷看，我是旅美碩士，美商科技公司亞太地區主管，自行創業的公司負責人。諸不知我生長於台中，二十整時，父親調職舉家遷北，之後赴美讀書返台工作，一直居住在台北。直到創業後將公司遷回自己生長的家鄉。

如果說我在外商的歷練完全，要感謝自小就學每一階段學校老師的諄諄教誨，及提早一年學習的英文，讓國文、英文成為我的強項。進入女中，深深感受到高手環伺，不時提醒自己要更加努力。幾乎每天要做英文閱讀測驗、背片語、背辭典無止境的歷程，這對日後準備托福、GRE 非常受用。

但是青春的三年歲月，記憶中也不全然只有讀書、考試。恩師當中我記得最清楚的是王作榮、林明璟兩位美術老師。自然因為個人的興趣，王老師的口頭禪：「將乾未乾！將乾未乾！畫水彩要掌握的重點。」王老師的水彩課、淡彩素描都開啟了我的視野。林明璟老師讓人印象最深刻的是教導如何用沙拉油畫，我的沙拉油畫就這麼被選上參加全省美展並入選，在那個國美館尚未興建的年代也不知道在何地何時展出。

對我個人影響最深的是公民課秦文莉老師，她在課程相關的家庭人際關係、各國憲法、組織運作的多作補充講解，讓我對外交、新聞非常傾心。原本只打算填外文系但陰錯陽差的進了輔仁大學大眾傳播系，恰巧老師也喬遷台北，直到出國進修前我們一直都有聯繫。

返台工作後，從運動休閒品牌轉戰高科技行銷，與客戶溝通的形式，不論是新聞稿、廣告稿、專業展覽、研討會，都是文字，差別只在外商以英文為主。在視覺創意上，自小的美學薰陶，加上傳播系所的攝影廣告等課程的訓練，讓廣告公司、設計師們的提案總難逃我的法眼。

十年前創業，從為人作嫁轉為追求自身的興趣。經常看著葡萄酒的產區地圖、閱讀著產區的歷史，聯想到高中讀地理看地圖，遍覽歷朝史事，不知不覺已經成為地圖控了。因此，我常說立足二十一世紀，中英文還是每個人的根本，其他循著本心多學習、吸收，所有的養分在適當的時機會自然的開花結果。

在此再次感謝台中女中的栽培。



愛心列車

理事
莊麗鑫
高57畢

今年我們台中女中校友會在李淑貞理事長的熱心帶領下，把愛心傳播，擴及到關懷社會的弱勢團體 - 南台中家扶中心。

這個有意義的活動，是由家扶中心陳昭舒主委，也是校友會的顧問發起的善念 - 希望疫情中，在家自學的弱勢孩童能有更多元的學習方式。

在兒童界來說，積木是非常熱門的，屬於開放式教具，沒有特定玩法，可以拼出各式創意、培養想像力~

當淑貞理事長將此想法告訴我們的校友 - 智高實業股份有限公司王麗珠董事長時，她非常支持這個活動，馬上透過校友會捐贈 300 份智高積木給家扶中心，讓家扶的孩子人手一包。當天，智高公司出動漂亮的智高車、並提供講師資源，免費為家扶孩子教學。林攻芸副總也親臨現場，參加捐贈儀式與全程現場教學。

現場師生互動中，充滿驚喜，沒想到用少少的積木，就可以組出寶劍、陀螺、階梯還有夾子 (是真的可以夾起東西的喔~)，每個孩子都好投入、好專注。

我們感謝大家讓愛聚集，孩子有了隨身的積木工具，可以動手加動腦，自由創作，在積木世界裡來趟想像力之旅~

在此，我們深深體會到：美好的事情是一群人的熱情與愛心共同促成的。感謝南台中家扶昭舒主委的善念、更感謝淑貞理事長用心聯結資源，及智高公司王麗珠董事長及林攻芸副總慷慨幫助、義工老師們的支持，讓整個活動圓滿成功！



第十六屆校友會財務報表

財務組長 廖慧燕 (高 62 畢) 副組長 蔡月雲 (高 72 畢)

捐款芳名錄 (3 筆, 共 58,000 元整)

陳元泰 18,000

◎指定捐款母校校園植樹 (2 人, 每人 20,000 元, 共 40,000 元)

許美津 20,000 章淑娟 20,000

綠苑獎助學金 (1 人, 共 100,000 元整)

◎詹世隆 & 張朝獎助學金

林郁真 100,000

個人名義獎助學金 (1 人, 共 20,000 元)

楊鴻珍 20,000

中女好卉講 (1 人, 10,000 元)

黃素秋 10,000

綠苑獎助學金支出 -- (11 人, 共 220,000 元)

◎黃璽文運動績優獎學金 (4 人, 每人 5,000 元, 共 20,000 元)

張琳佳 劉雨潔 張瑋倫 黃以璇

◎木霖獎助學金 (2 人, 每人 50,000 元, 共 100,000 元)

黃鈺紘 姜敏思

◎詹世隆 & 張朝獎助學金 (5 人, 每人 20,000 元, 共 100,000 元)

詹媛媛 沈嫻昕 葉佩瑜 潘尹瑄 胡書御

淨值變動明細表

民國 110 年 10 月 31 日

單位: 新台幣元

項目	永久會費基金	綠苑獎助學金	個人名義獎助學金		中女好卉講	合計
			本金	孳息		
110.04.30 餘額	4,323,000	675,807	12,650,000	178,312	316,349	18,143,468
加: 本期收入	0	100,000	20,000	0	10,000	130,000
本期利息		312		45,376	49	45,737
減: 本期支出		(220,000)		0	0	(220,000)
專案計畫轉出					(326,398)	(326,398)
110.10.31 餘額	4,323,000	556,119	12,670,000	223,688	0	17,772,807

收支餘絀表

民國 110 年 05 月 01 日至 110 年 10 月 31 日

單位: 新台幣元

科目名稱		金額	總計
收入	捐款收入 - 一般	18,000	
	捐款收入 - 指定	40,000	
	利息收入	26,504	
收入總額			84,504
支出	文具印刷費	35,525	
	活動費	2,600	
	理監事會議	41,043	
	贊助費 (註一)	26,423	
	交際費 (註二)	9,600	
	郵電費	11,424	
	雜費	20,648	
支出總額			147,263
本期餘絀			(62,759)

(註一) 贊助費, 本期支出明細:		(註二) 交際費, 本期支出明細:	
摘要	金額	摘要	金額
贊助台中女中畢業典禮	24,423	台中女中愛心園遊會花籃	1,500
贊助母校期末會議摸彩金	2,000	悼顧問陳堂立岳母仙逝花籃	1,500
		賀母校陳元泰主任榮任嘉義高中校長獎牌	4,000
		拜訪傑出校友聯華生技董事長沈碧蘭禮物	2,600
合計	26,423	合計	9,600

平衡表

民國 110 年 10 月 31 日

單位: 新台幣元

資產科目	金額	負債、淨值及餘絀科目	金額
流動資產		流動負債	
零用金	13,442	暫收款	5,000
現金	20,000		
綜合存款	1,145,776		
定期存款 - 合庫 - 經費	2,821,612		
流動資產總額	4,000,830	負債總額	5,000
基金		淨值	
永久會費 - 定期存款	3,633,000	永久受限基金 - 永久會費	4,323,000
永久會費 - 綜合存款	694,572	永久受限 - 個人名義獎助學金本金	12,670,000
個人名義獎助學金 - 定期存款	11,900,000	指定用途 - 個人名義獎助學金孳息	223,688
個人名義獎助學金 - 活期存款	1,093,688	指定用途 - 綠苑獎助學金	556,119
綠苑獎助學金 - 活期存款	476,119	指定用途 - 中女好卉講	0
中女好卉講 - 活期存款	0	淨值總額	17,772,807
基金總額	17,797,379	餘絀	
		累積餘絀 - 未指定用途	3,111,699
		本期餘絀 109.07.01-109.10.31	1,314,146
		本期餘絀 109.11.01-110.04.30	(342,684)
		本期餘絀 110.05.01-110.10.31	(62,759)
		餘絀總額	4,020,402
		淨值及餘絀總額	21,793,209
資產總額	21,798,209	負債、淨值及餘絀總額	21,798,209

活動櫥窗

110.08.04

賀陳元泰主任 榮任嘉義中學校長

因為疫情，交接典禮簡單隆重。喜見嘉中的中庭有兩棵百年雨豆樹，樹型優雅，枝桠綿延，搭配百年嘉義中學，真有說不出的感動。



110.08.25

智高公司 捐贈家扶中心積木

智高公司王麗珠董事長愛心滿滿，大器捐贈 300 份積木給家扶中，祈盼在疫情中，能為幼童帶來活潑快樂的學習。



110.08.30

理監事第八次會議 - 日月潭

疫情微解封，決定在日月潭召開理監事會議。會後，搭船游湖，水波盪漾如夢似幻。



110.09.25

參觀張瑞瑜校友畫展

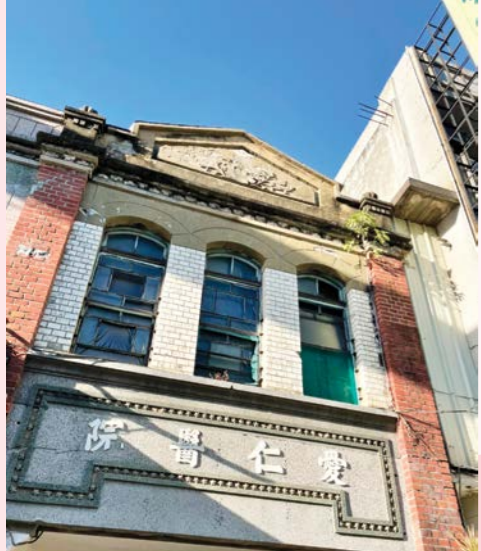
此次展覽~羽化與畫，畫作豐富多變，每一幅都讓人驚豔，駐足畫前，思緒跟著腳步的移動而轉換，視覺與心靈的極致饗宴。



110.09.25

拜訪王蕙鈴理事 花壇古厝老家

小巧的天井，一座古式的泵浦，色彩斑駁的樑柱，牆角不經意冒出的小草，都在述說它曾經擁有的靜好歲月。



110.11.20

欣賞 當代劇場~

蛻變

喜歡一輩子只做好一件事的吳興國老師，蛻變以卡夫卡小說~變形記為底蘊，佐以京劇、科技聲光等元素，成就一部好戲。



110.10.10

國慶日植樹

一輛輛吊卡車載著大樹駛入校園，烈日下，綠海團隊，忍著高溫認真工作。直至夕陽，始知當天是國慶日，真是美麗的巧合。



110.11.27

台南懷舊 賞鳥之旅

那一年我們一起坐在堤岸邊，等待黑腹燕鷗的到來，卻迎來漫天彩霞，夕陽如丹，絢爛多變。





國內
郵資已付

台中郵局許可證
台中字第891號
印刷品

會務紀實

110.05 — 110.11

- 110.08.04 參加陳元泰主任就任嘉中校長
- 110.08.25 智高公司王董事長捐贈家扶中心積木
- 110.08.30 理監事日月潭第八次會議
- 110.09.25 參觀張瑞瑜校友畫展
- 110.09.25 拜訪王蕙鈴理事花壇老家古厝
- 110.09.13 拜訪顧問楊金振董事長
- 110.09.14 理監事審查木霖獎學金
- 110.09.15 發放木霖獎學金
- 110.09.16 拜訪南科聯華生技
- 110.10.01 發放詹世隆獎助學金
- 110.10.10 美化母校植樹
- 110.10.27 理監事第九次會議
- 110.11.20 欣賞當代劇場~蛻變
- 110.11.27 台南懷舊 賞鳥之旅



發行人：李淑貞 總幹事：莊乃慧 編輯：活動組

臺中市立臺中女中校友會

會址：403-602 臺中市自由路一段95號

電話：04-22205108轉802

網址：<http://www.tcgs.tc.edu.tw>

E-mail：alumni@tcgs.tc.edu.tw

匯款資訊

捐款帳號：合作金庫銀行-台中分行 (006) 0220-872-215972

戶名：臺中市台灣省立台中女子高級中學校友會